

Herinrichten speelplaats C.A. Leenhoffstraat Zaltbommel 2025

Aanvraag ontwerp en aanleg



Inhoud

Aanvraag ontwerp en aanleg speelplaats Zaltbommel; C.A. Leenhoffstraat	3
1. Inleiding	3
2. Algemene uitgangspunten	3
3. C.A. Leenhoffstraat.....	3
3.1 Locatie C.A. Leenhoffstraat Zaltbommel.....	3
3.2 Speelplaats C.A. Leenhoffstraat; toestellen	4
3.3. Speelplaats C.A. Leenhoffstraat; ondergrond	5
3.4 Speelplaats C.A. Leenhoffstraat; beplanting.....	6
3.5 Speelplaats C.A. Leenhoffstraat; voorzieningen	7
3.6 Speelplaats C.A. Leenhoffstraat; veiligheid	7
3.7 Wensen bewoners C.A. Leenhoffstraat	7
4. Het proces	11
4.1 Algemeen	11
4.2 Volledigheid en juistheid	12
4.3 Eisen.....	12
4.4 Criteria ontwerpen	14
5. Vragen	15
6. Planning proces.....	15
7. Bijlagen.....	15

Aanvraag ontwerp en aanleg speelplaats Zaltbommel; C.A. Leenhoffstraat

1. Inleiding

De speelplaats aan C.A. Leenhoffstraat in Zaltbommel is verouderd. De gemeente wil de verouderde toestellen vervangen in deze speelplaats, zodat het weer leuk is om er te komen, te bewegen en te spelen. De gemeente wil de verouderde toestellen vervangen conform het beheerplan. Hierin is vastgelegd dat we de speeltuinen in de gemeente klimaatbestendig, inclusief en universeel inrichten. We vroegen via een vragenlijst buurtbewoners naar hun wensen voor de speelplaats.

De gemeente heeft een aanbesteding uitgevoerd voor het leveren en plaatsen van de speeltoestellen in de gemeente. Vervolgens is er een raamovereenkomst met u afgesloten. We vragen u om voor deze locatie één ontwerp op te stellen. In deze notitie is aangegeven welke eisen en wensen er zijn voor dit ontwerp. Ook beschrijven we hoe de gemeente het proces ziet om tot de realisatie te komen.

2. Algemene uitgangspunten

Met deze aanvraag willen we de locatie C.A. Leenhoffstraat in Zaltbommel een nieuwe inrichting geven. Bij het ontwerp van de speelplaats zijn er eisen en wensen vanuit de gemeente. De eisen betreffen onder andere het passen in het bestemmingsplan, de garantie periode en voorwaarden en certificering van de speeltoestellen.

De wensen omvatten een inrichting die klimaatbestendig en universeel, voor alle leeftijden geschikt is. Ook is zo veel mogelijk inclusief spelen een wens, zodat de speelplaats op bepaalde manier ook voor mensen met een fysieke of psychische beperking te gebruiken is. Dit vatten we ruim op. We willen verder dat speelplaatsen complementair zijn, de toestellen in de speelplaats moeten aansluiten op speelplaatsen in de omgeving.

De speelplaats is al erg groen. We willen voor vergroenen en klimaatadaptief houden zo veel mogelijk groen opnemen in het ontwerp van de speelplaats. Als het budget niet toereikend is om dit groen meteen aan te leggen, is dit geen probleem. De bestaande bomen en heuveltjes blijven behouden. De bestaande hagen willen we in oppervlak behouden, wel mag dit verlegd worden. Verder zijn er eisen voor de nieuwe aanplant m.b.t. veiligheid en onderhoud.

3. C.A. Leenhoffstraat

3.1 Locatie C.A. Leenhoffstraat Zaltbommel

Het projectgebied betreft de speelplaats aan C.A. Leenhoffstraat in Zaltbommel (ca 3103 m²); onderdeel van kadastraal perceel Zaltbommel, ZBM00 sectie H perceel 2164. Hieronder de locatie oranje omrand weergegeven:



Figuur 1 Locatie speelplaats C.A. Leenhoffstraat (oranje) met blauw adressen post

3.2 Speelplaats C.A. Leenhoffstraat; toestellen

Er staan nu vijftien speeltoestellen op deze locatie. Alle toestellen mogen definitief worden verwijderd.

Er komen nieuwe toestellen inclusief de benodigde ondergrond. De volgende toestellen staan er nu;

1. Duikelrek	onbekend
2. Brug	onbekend
3. Duikelrek bij huisje	onbekend
4. Touwbrug	2012
5. Heksenhuis	onbekend
6. Dierensporen bij talud	2012
7. Galoppaard	onbekend
8. Hobbeleend	onbekend
9. Stelten	2012
10. Dierensporen (2e)	2012
11. Adelaar wipstoel	onbekend
12. Argo balanstoel	onbekend
13. Zwerfkeien	geen typeplaatje
14. Glijbaan	2006
15. 2 slangen balans	2012

In 2011 is er participatietraject geweest met omwonenden. Door Houtman + Sander is een ontwerp opgesteld voor de locatie. De basis van dit ontwerp, het pad en de beplanting en de speelroute van speeltoestellen door het gebied willen we behouden en terugbrengen. Het ontwerp van Houtman + Sander van 2010/2011 willen we als leidraad gebruiken voor de locatie van de nieuwe speeltoestellen. Dit ontwerp wordt als bijlage toegestuurd.

De zwerfkeien mogen blijven. Als deze als speelobject worden ingezet moeten ze gekeurd worden en voorzien van een typeplaatje. Als ze niet meer in de speelplaats gebruikt worden, dan willen we ze op een andere locatie in de gemeente hergebruiken. Het betonblokken pad moet wel definitief worden afgevoerd. Houd bij het plaatsen van nieuwe toestellen rekening met de wortels van de bomen.

Zijn er materialen die door de gemeente geleverd worden, dan moeten deze opgehaald worden op de gemeentewerf, adres Rondgang 25 in Gameren. We willen de kapotte en de verouderde toestellen definitief laten afvoeren, waarbij metalen ook naar de gemeentewerf (Rondgang 25, Gameren) mogen.

Zijn er toestellen/materialen die we willen houden maar niet op deze locatie gebruiken, dan moeten deze naar het depot aan de Ketelsteeg in Zaltbommel gebracht worden. Op deze locatie is er geen materieel aanwezig om te laden en lossen.

3.3. Speelplaats C.A. Leenhoffstraat; ondergrond

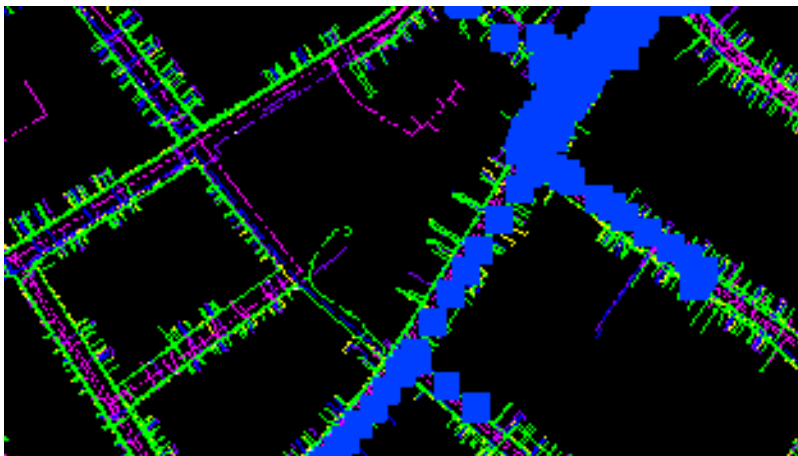
De huidige valondergrond is gras. We houden het gras als valondergrond, de nieuwe toestellen moeten op gras kunnen staan. Het nieuwe gras mag ingezaaid worden of (indien mogelijk) gebruik maken van graszoden.

De doorgroeitegels die er nu liggen kunnen hergebruikt worden of worden definitief afgevoerd. Er liggen nu doorgroeitegels bij de wip en bij de glijbaan. Op plekken die snel slijten moeten gecertificeerde doorgroeitegels worden aangebracht.

Er zijn nu glooiingen aangebracht in het gras. De heuvels blijven, als er meer heuvels gewenst zijn heeft Erik nog grond beschikbaar. Wel rekening houden met het talud (1:5), de hellingen moeten wel machinaal maaibaar zijn.

De ondergronden en voorzieningen van de speelplaats moeten na de herinrichting weer aansluiten op de ondergrond en voorzieningen buiten de speelplaats. Bij ingangen die gewijzigd worden of verwijderd, dienen ook de voorzieningen (denk aan tegels, bebording, hekwerk etc) aangepast te worden. De entree moet goed toegankelijk zijn en blijven. We willen voor inclusie het pad door de speelplaats op deze locatie behouden, wel mag dit uitgebreid worden.

Er is, zover bekend, geen sprake van wateroverlast op deze locatie. Hieronder een knipsel van de K&L dwg en de BGT.



Figuur 2 DWG kabels en leidingen C.A. Leenhoffstraat



Figuur 3 BGT C.A. Leenhoffstraat

3.4 Speelplaats C.A. Leenhoffstraat; beplanting

Er staan nu veel bomen in de speelplaats; deze blijven behouden. Nieuwe aanplant vindt plaats na de herinrichting van de speelplaats. In de bijlage van deze aanvraag is de dwg van deze locatie te vinden.

Er staan hagen aan twee zijden van de speelplaats en in de speelplaats. De buitenring haag en het bosplantsoen aan de rand blijft behouden en passen we niet aan. De haag door de speelplaats mag aangepast worden, verwijderd en/of ergens anders opnieuw aanplanten. De ruimtes achter de hagen mogen gebruikt worden voor speeltoestellen. De struiken mogen verplaatst worden, we willen geen vaste planten verder toepassen.



Figuur 3 Beplanting speelplaats C.A. Leenhoffstraat

We willen de structuren van het groen behouden en zoveel mogelijk nieuw groen toevoegen. Graag meer bomen opnemen in het ontwerp. De nieuwe aanplant moet goed te onderhouden zijn, veilig zijn om in te spelen en bij voorkeur bestaan uit inheemse en streekeigen soorten. Als het budget technisch

niet mogelijk is om alle beplanting nu ook te planten, is dat geen probleem. Dan nemen we het wel op in het ontwerp zodat het mogelijk later aangeplant kan worden.

3.5 Speelplaats C.A. Leenhoffstraat; voorzieningen

Er staan nu 2 bankjes en 2 prullenbakken in de speelplaats. Deze willen we behouden. Ze mogen wel verplaatst worden, bij voorkeur weer langs het pad terugplaatsen voor toegankelijkheid.

Er hangen twee borden met spelregels, 1 bord hangt aan de lichtmast bij de start van het pad aan de C.A. Leenhoffstraat en 1 bord hangt op een paal aan de start van het pad aan de Waluwestraat. Deze borden willen we behouden.

Er staat 1 lichtmast in de speelplaats aan start pad aan de C.A. Leenhoffstraat en er staan 2 masten net buiten de speelplaats in de stoep aan zijde Waluwestraat.

Je kan de speelplaats op veel plekken in, er zijn geen ingangen. Het pad door de speelplaats moet op deze plek behouden en opgeknapt worden, wel mag het uitgebreid worden. Als toplaag Grauwacke of Grauwstabil toepassen Dan niet bij de bomen maar in de open ruimte.

3.6 Speelplaats C.A. Leenhoffstraat; veiligheid

Om hangjeugd en overlast te voorkomen willen we een ontwerp wat voldoet voor handhaving en politie. De locatie is niet berucht maar recent is er vandalisme geweest bij 1 van de 2 heksenhuisjes. Er wordt wel regelmatig afval gedumpt en lege flessen aangetroffen.

We toetsen het ontwerp aan de volgende richtlijnen;

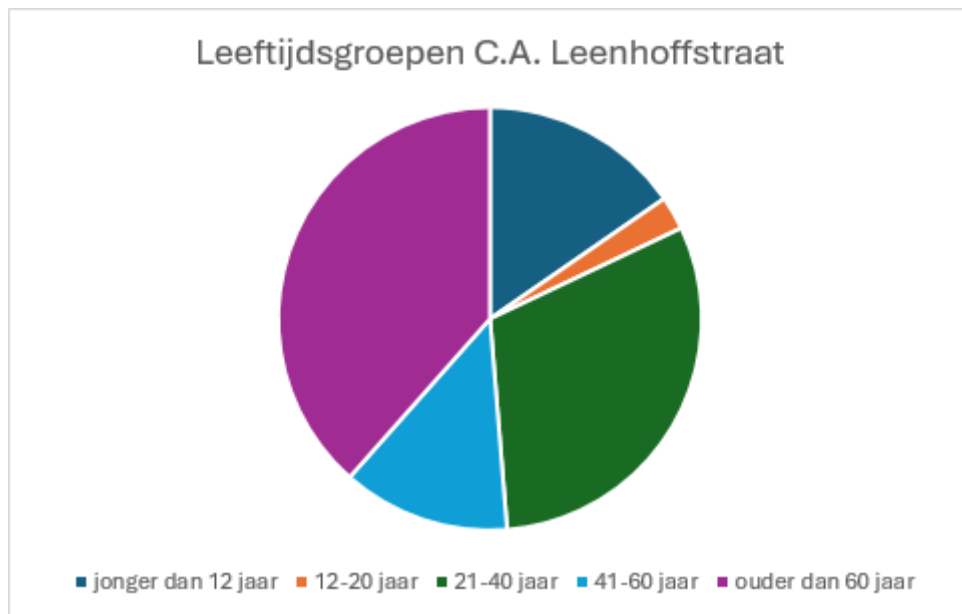
- Zichtbaarheid: zien en gezien worden, zichtlijnen, verlichting, overzichtelijkheid.
- Eenduidigheid: duidelijke grenzen van de speeltuin, waar mag je wel en niet zitten na 'sluitingstijd'?
- Toegankelijkheid: als een speeltuin afgesloten kan worden, dan kan je 'm ook sluiten. Zo niet, dan blijft het openbaar gebied.
- Aantrekkelijkheid: als het er aantrekkelijk uit ziet dan nodigt het minder uit om te vernielen.

3.7 Wensen bewoners C.A. Leenhoffstraat

Omwonenden is gevraagd om input te leveren voor de nieuwe speelplaats. De locatie is geliefd en we hebben veel reacties ontvangen. Er is in 2010 een participatietraject geweest voor de inrichting van dit parkje.

Vragenlijsten

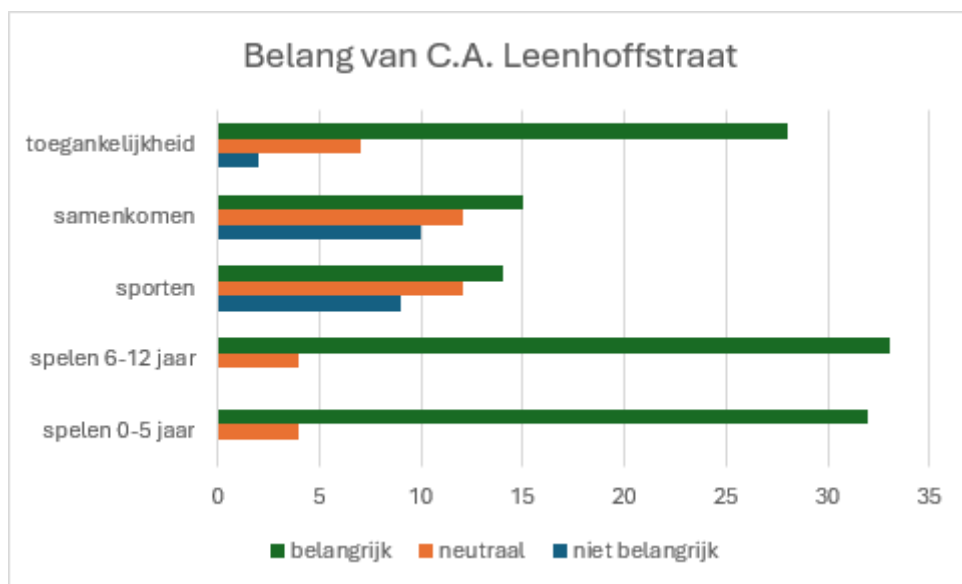
Er zijn 39 ingevulde vragenlijsten ontvangen voor de speelplaats, 16 op papier en 23 digitaal. De meeste reacties ontvingen we van omwonenden in de leeftijd van ouder dan 60 jaar en daarna van 21-40 jaar. Hieronder het overzicht;



Op woensdag 10 oktober waren we in de speelplaats van 14:30 uur tot 15:30 uur. We hebben met diverse omwonenden gesproken. De punten zijn hieronder bij het kopje Opmerkingen verwerkt.

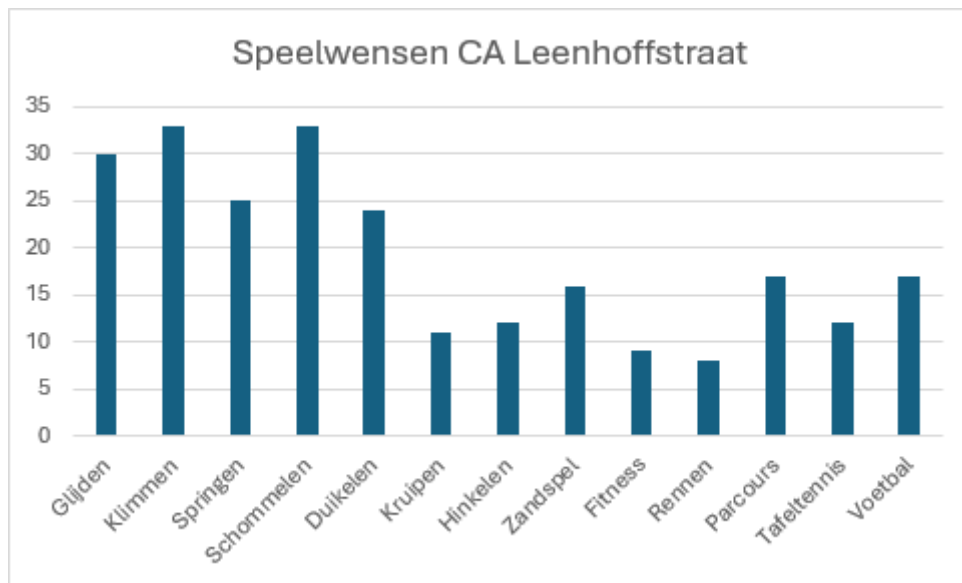
Belang van de locatie

De eerste vraag van de vragenlijst betrof het belang van de speelplaats, welk doel op deze locatie gewenst is. Overduidelijk is geworden dat spelen van 0 tot 5 jaar en van 6 tot 12 jaar het belangrijkste is. Ook scoort de toegankelijkheid voor iedereen hoog. Sporten scoort het laagst.



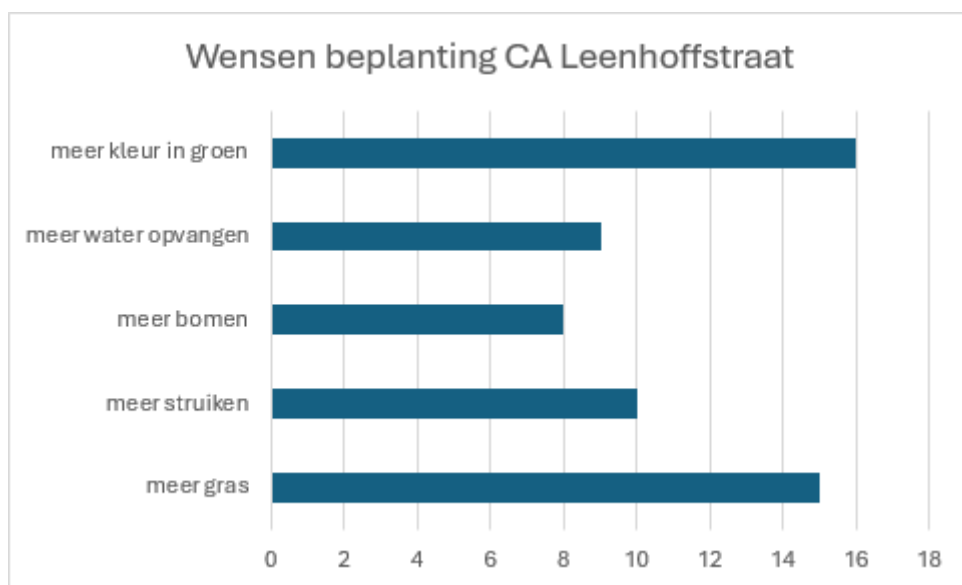
Speelwensen

In de tweede vraag werd gevraagd welk spel men wil beoefenen. De top 5 komt op schommelen, klimmen, glijden, springen en duikelen. De vijf laagst scorenden zijn rennen, fitness, kruipen, hinkelen en tafeltennis. In aantallen hieronder de grafiek;



Beplanting

De derde vraag omvatte de wensen voor de beplanting. Het meest gewenst is meer kleur in het groen, gevolgd door meer gras en meer struiken. In aantallen hieronder de grafiek;



Wensen

Als vierde was er een open vraag; wat je het liefst zou willen in deze speeltuin. De opmerkingen zijn onderverdeeld in een aantal thema's;

Veiligheid;

- Na zonsondergang of 21:00 niet de speeltuin meer betreden
- Geen huisjes, wordt niets meegedaan.
- Iets zodat de kinderen niet direct de straat op kunnen schieten / Veiligheid hekken om de speeltuin ivm hardrijdend verkeer
- Hufterproof
- Hou de honden van het gras en controleer

Doelgroep;

- Activiteiten voor kinderen tot 12 jaar

- Geen voetbal en geen pannaveld (2x)
- Overzichtelijk
- Deel voor grotere en deel voor kleinere kinderen.
- Ook toestellen voor kleinere kinderen.

Uitvoering:

- Een plek waar buurt graag komt omdat het er gezellig en veel groen is
- Een apart hondenuitlaat.
- Graag duidelijk aangeven dat het geen hondenuitlaatplaats is.
- Dat het er goed uit blijft zien
- Huidige indeling bewaren en voor jonge jeugd inrichten.
- Meer gras om makkelijker een bepaald sport/spel te spelen.
- Kunstgras voor de kleinere kinderen.

Specifieke wensen;

- Een tafeltennistafel (2x)
- Kabelbaan (2x)
- Een voetbalveld met een goal (2x)
- In een klein veldje voetballen
- Toestellen op een gecentreerde plaats
- Klimmen
- Grote klim toestellen net zoals op parkeiland met glijbanen
- Mooi klimtoestel met verschillende functionaliteiten
- Geen touwenparcours
- Basketbalnet
- De grote stenen weg
- Een megaparcours
- Een schommel
- Picknicktafel/bankjes
- Een bankje voor mensen die de kleintjes in de gaten houden.
- Schaakspel in gigaformaat
- Piratenschip
- Peuterschommel

Opmerkingen

Er was nog een mogelijkheid tot het maken van opmerkingen.

De onderstaande opmerkingen hebben we ontvangen;

- Geen houtsnippers (4x)
- De loopstenen weg (2x)
- Haal geen bomen weg en zorg dat gebruikers niet in de tuinen kan kijken
- Geen voetbal, hebben hier al negatieve ervaring mee gemaakt
- Geen behoefte aan trimtoestel
- Geen huisjes, daar wordt in geplast.
- Goed onderhoud (2x)
- Wat fijn dat de gemeente dit zo serieus oppakt!
- Hier worden nog steeds honden uitgelaten wat niet de bedoeling is.
- Stinkt naar de hondenpoep.
- Liefst een hek omheen en ook veilig voor de kinderen.
- Ik wil ook heel graag meedenken met dit project.
- De beplanting is nu open en overzichtelijk
- Plek voor mens en natuur & veel eetbaar groen!

- Meer verlichting
- We zijn heel tevreden hoe het nu is.
- Regelmatig handhaving laten controleren, ook in avond/nacht
- Genoeg prullenbakken
- Effen grond, nu zijn er veel kuilen.
- Fitness met instelbare weerstand
- Meer afbakening voor de kleinere groep speeltoestellen
- Gevaarlijk/ongelukken; de verspreide keien, stapstenen baan en de glijbaan trap levert ongelukkige vallen op.
- Hufterproof – slopen/in de brand steken kan plaatsvinden
- De loopbrug en palen worden niet gebruikt.
- Vroeger werd er veel gebadmintond.
- De kinderen willen een grotere glijbaan en schommels.
- Peuterschommel gewenst
- Een nieuwe wip
- Een tafeltennistafel
- Duikelrekken zijn gewenst
- Contact opnemen met Franciscusschool
- Speelplaats maken voor kinderen tot 12 jaar
- Ontmoetingsplek is hier ook belangrijk.
- Stenen liggen er om de velden klein te houden en geen groot voetbalveld te krijgen
- Het oorspronkelijke plan van de locatie is van Houtman+Sander uit 2011, dit kan als basis weer gebruikt worden. Speelparcours door het park heen terugbrengen.
- Meer groen bij het Delta huisje gewenst (2x), beter inpassen. Het proces daar slecht verlopen
- Kunstwerk aanvraag is in het verleden ingediend
- Hagen behouden om te spelen, bakent prima speelterreinen af
- Er is in het verleden overlast geweest, met de pannaveldjes, maar nu niet meer

4. Het proces

4.1 Algemeen

Met deze aanvraag selecteren we het ontwerp en bijbehorende offerte voor de herinrichting van de speelplaats aan C.A. Leenhoffstraat. We vragen u om vrijblijvend één ontwerp op te stellen voor de aanleg met bijbehorende gespecificeerde offerte. Twee andere leveranciers leveren ook een ontwerp aan.

Als alle drie de ontwerpen voldoen, vragen we de omwonenden welk ontwerp hun voorkeur heeft. Dit nemen de beheerders, die het definitieve ontwerp kiezen, mee in hun beslissing. Alleen het gekozen ontwerp wordt gerealiseerd. Uiteindelijk wil gemeente Zaltbommel een overeenkomst sluiten met de partij die het meest gewenste ontwerp heeft opgesteld, onder de voorwaarde dat de algemene inkoopvoorwaarden VNG van toepassing zijn.

De gemeente behoudt zich het recht voor om, indien nodig, het proces stop te zetten. Er worden geen vergoedingen verstrekt voor het opstellen van het ontwerp en de offerte en bijlagen. Het proces wordt stopgezet bij twee partijen van wie het opgestelde ontwerp niet het meest gewenste ontwerp is. Een voorbehoud om niet te gunnen wordt gemaakt indien de budgettaire gevolgen niet passen binnen de begroting van de gemeente Zaltbommel.

Graag ontvangen we een planning voor het te doorlopen proces na de aanbesteding.

Is uw ontwerp gekozen en heeft u een opdrachtbevestiging ontvangen? Dan willen we de speelplaats in 2025 realiseren. Graag de uitvoering afstemmen. De factuur kan ingediend worden na oplevering van

de betreffende speelplaats. We verzoeken u van te voren de concept factuur af te stemmen. We betalen na het plaatsen van de toestellen 75% van het totaalbedrag. Als de inspectie door Repcon is uitgevoerd en alle eventuele opleverpunten zijn opgelost, kan het resterende bedrag gefactureerd worden. Wij verzoeken u om bij de factuur ook een prestatieverklaring aan te leveren. Dit kan bijvoorbeeld door het toevoegen van foto's voor en na de uitvoering van het werk.

4.2 Volledigheid en juistheid

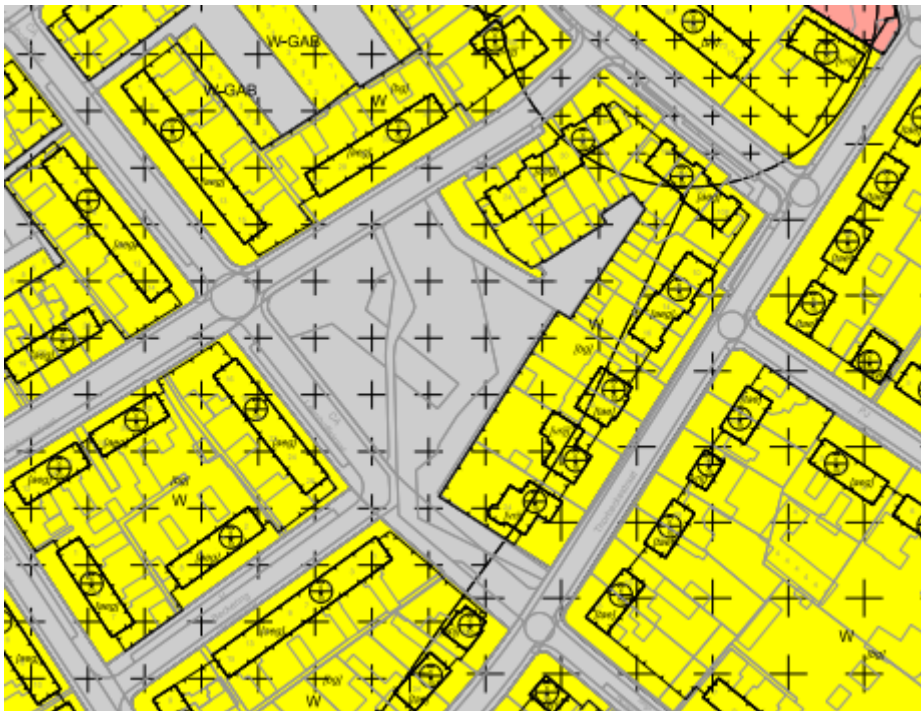
Alleen als de ontwerpen en offertes volledig en juist zijn kunnen deze beoordeeld worden. Het ontwerp en bijbehorende offerte moet voldoen aan het programma van eisen.

4.3 Eisen

De gemeente heeft de onderstaande eisen geformuleerd ten aanzien van uw ontwerp en offerte.

Omgevingsplan C.A. Leenhoffstraat

De speelplaats valt onder beheersverordening Poederoijen en Zaltbommel. De ontwerpen moeten passen in dit plan. De speelplaats valt binnen de bestemming Verkeer - Verblijfsgebied (artikel 17), onder andere bestemd voor openbare sport- en spelvoorzieningen niet hoger dan 4 meter, met dubbelbestemming archeologie waarde 1 (artikel 25).



Figuur 5 Beheersverordening Poederoijen en Zaltbommel

Budget

Het opgestelde ontwerp moet binnen het budget passen. Graag ontvangen we een vrijblijvende gespecificeerde offerte met een all-inclusive prijs in Euro, exclusief BTW, met vermelding van het geldende BTW-percentage. All-inclusive betekent dat de prijs alle kosten omvat, inclusief plaatsingskosten en eventuele andere kosten zoals bouwhekken (6 weken) en/of rijplaten.

Het beschikbare budget voor de herinrichting van de speelplaats bedraagt € 40.000,- inclusief beplanting, ondergrond en voorzieningen en exclusief BTW.

Speeltoestellen

De volgende eisen zijn geformuleerd ten aanzien van de speeltoestellen:

- Definitief verwijderen van de verouderde toestellen en betonblokken pad

- Voldoen aan veiligheidseisen zoals vermeld in de WAS (Warenwetbesluit attractie- en speeltoestellen) inclusief de bijbehorende documentatie en certificering.
- Na aanleg en gereed melding de speelplaats laten inspecteren door Repcon. Opleverpunten die uit deze inspectie komen moeten verholpen worden door de leverancier. De kosten hiervoor zijn inbegrepen in de offerte.
- Garantie minimaal 15 jaar volledig op de nieuwe toestellen
- Valondergrond is gras
- Bij toestellen waarbij snel een slijtplek ontstaat, zoals een kabelbaan, een schommel en een glijbaan en duikelrek rubber doorgroei grastegels toepassen. Graag ter beoordeling van de noodzaak van toepassen van grastegels voorleggen aan de beheerder van de gemeente.
- De doorgroeitiegels die toegepast worden moeten gecertificeerd zijn, zodat ze voldoen voor de valdemping.
- Bij hergebruik van de keien deze laten keuren en voorzien van typeplaatje
- Leveren en plaatsen in 2025
- Bij C.A. Leenhoffstraat geen speeltoestellen plaatsen die een hangplek kunnen vormen (bv geen grotere daken op toestellen zodat jeugd droog kan hangen)
- Te leveren of in te leveren materialen/toestellen door leverancier op te halen of te brengen naar ofwel de gemeentewerf, adres Rondgang 25 in Gameren ofwel het depot aan de Ketelsteeg in Zaltbommel. Leverancier verzorgt het materieel om te laden en lossen.
- Aafgeschreven metalen mogen naar de gemeentewerf (Rondgang 25, Gameren) gebracht worden.

Groenvoorziening

De volgende eisen zijn geformuleerd ten aanzien van de groenvoorziening:

- Bestaande bomen, plantsoen en hagen behouden.
- Zo veel mogelijk nieuwe bomen en groen in het ontwerp opnemen.
- Bij nieuwe aanplant moet onderhoud door gemeente mogelijk zijn (met reguliere eenvoudige onderhoudsmaatregelen, bijvoorbeeld geen bomen waar jaarlijkse vormsnoei nodig is). Indien er ruimte aanwezig, beoordelen of aanplant meerstammige boom mogelijk is.
- Nieuwe aanplant moet veilig zijn; om in/rond te spelen, dus geen giftige of (huid)irriterende planten
- Bij voorkeur wordt gebruik gemaakt van inheemse en streekeigen soorten.
- Houd bij grote bomen rekening met schaduwwerking op tuinen en op aanwezige zonnepanelen.
- Toepassen hagen, heesters, solitaire struiken ter bevordering van natuurwaarden.
- Geen aanplant van vaste plantenborders
- Rekening houden met groei van beplanting en hagen en de valzones
- Bij gebruik gras, voldoende afstand tussen de speeltoestellen onderling, hagen en andere voorzieningen om machinaal maaien mogelijk te houden. Minimale maaidoorgang is 2 meter.
- Rekening houden met aangrenzende bewoners wat betreft geluid, hoogte speeltoestellen, beplanting etc.

Voorzieningen

De volgende eisen zijn geformuleerd ten aanzien van de voorzieningen:

- Behouden van 1 prullenbak op de locatie, deze mag wel verplaatst worden
- Behouden van 2 bankjes op de locatie, in de open ruimte om hangjeugd te voorkomen. Meer banken zijn toegestaan, minder niet.
- Ingang en pad behouden, bij aanpassing ook voorzieningen aanpassen
- Borden met gedragsregels behouden en indien nodig verplaatsen
- Goed aansluiten op de omgeving
- Pad opknappen met Grauwacke of Graustabiël. Uitbreiden van het pad mag ook met dit materiaal als toplaag

Overige eisen

De overige eisen zijn geformuleerd ten aanzien van de offerte en ontwerpen:

- De basis is het ontwerp van Houtman + Sander van 2010/2011. Dit ontwerp gebruiken als leidraad. Dit ontwerp wordt als bijlage toegestuurd.
- All-in prijs, inclusief benodigde rijplaten/bouwhekken (6 weken) en eventueel onvoorziene omstandigheden
- Kabels/leidingen vrij houden

- Gesloten grondbalans, indien grond wel moet worden aan- (of af-)gevoerd zijn de kosten hiervan in de offerte opgenomen. Als er meer heuvels gewenst zijn en grond aangevoerd moet worden, graag afstemmen met de gemeente. Mogelijk is er grond beschikbaar. Hellingen moeten wel maaibaar zijn (maximaal 1:5)
- Na plaatsen aanleveren van dwg van de nieuwe speelplaats met alle toestellen, valondergronden, alle voorzieningen en plantvakken/bomen
- Voldoen aan eisen vanuit handhaving; zichtbaarheid, eenduidigheid, toegankelijkheid en aantrekkelijkheid.

Kwaliteits eis speelplaatsen

U dient één ontwerp voor deze speelplaats in. Het ontwerp mag maximaal op A2 grootte zijn, minimaal op A3 grootte. U dient voor dit ontwerp een onderbouwing in waaruit blijkt in welke mate uw voorstel voldoet aan de kwaliteitsaspecten voor de speelplaats. Dit mag uit maximaal 1 A4 pagina bestaan.

U dient een planning in voor het te doorlopen proces vanaf aanbesteding tot en met oplevering.

De gemeente toont drie ontwerpen aan de omwonenden en betrokken partijen. Na het maken van een keuze krijgt 1 partij de opdracht voor realisatie. Deze vragen we om een definitief ontwerp op te stellen en aan te leveren (pdf). Deze communiceren we met de omwonenden en betrokken partijen.

Omschrijving ontwerp

U dient voor het ontwerp een korte omschrijving in, van maximaal 50 woorden, om de bewoner te motiveren waarom hij/zij voor dit ontwerp moet kiezen. Deze tekst gebruiken we bij de (digitale) presentatie van de ontwerpen.

Inschrijving

Uw ontwerp, offerte, onderbouwing, planning en omschrijving levert u digitaal aan per mail bij Nanda Jooren, op het mailadres njooren@zaltbommel.nl U ontvangt een ontvangstbevestiging als de inschrijving in goede orde ontvangen is door de gemeente. De gemeente beoordeelt uw inschrijving en vraagt u, indien nodig, om deze nog aan te passen. Daarna levert u het ontwerp aan om fysiek en digitaal te tonen aan de bewoners.

4.4 Criteria ontwerpen

Sortering

De prijs is vast. We kiezen voor het meest gewenste ontwerp met de beste kwaliteit, op basis van de kwaliteitsaspecten voor de speelplaatsen en de keuze van de omwonenden.

Kwaliteit C.A. Leenhoffstraat

We beoordelen de kwaliteit van de ontwerpen voor de speelplaatsen op de volgende aspecten;

- Voldoen aan wensen gemeente:
 - o Inclusief spelen, ook voor mensen met een beperking
 - o Universeel ingericht, van 0 tot 100 jaar
 - o In het ontwerp zoveel mogelijk behouden huidige groen en zoveel mogelijk versterken van groenstructuur en biodiversiteit opnemen, bij voorkeur ook in uitvoering opnemen.
 - o Overwogen en aantrekkelijk ontwerp
 - o Als basis het ontwerp van Houtman + Sander gebruiken en een speelplaats voldoen aan de ZETA richtlijnen
- Voldoen aan wensen bewoners (zie wensen bewoners)

Beoordeling

De beoordeling van het ontwerp vindt plaats door de beheerders en de buurtbewoners en betrokken partijen. De uiteindelijke beslissing wordt door de beheerders genomen, waarbij de wensen van de buurtbewoners wordt meegenomen.

5. Vragen

Na het versturen van deze ontwerp aanvraag is er gelegenheid tot het stellen van vragen. Met vragen kunt u terecht bij Nanda Jooren, bereikbaar via njooren@zaltbommel.nl In de planning is aangegeven wanneer deze uiterlijk beantwoord worden.

6. Planning proces

Verzenddatum uitvraag	16-01-2025
Einddatum vragen	31-01-2025
Uiterlijke beantwoording vragen	05-02-2025
Concept ontwerp indienen	13-03-2025
Beoordelen ontwerp gemeente	28-03-2025
Indienen aangepast ontwerp	14-04-2025
Ontwerpkeuze bewoners	23-05-2025
Besluit ontwerp	30-05-2025
Aanleg	2025

7. Bijlagen

Het DWG bestand speelplaats C.A. Leenhoffstraat
Raamovereenkomst speel- en sporttoestellen
Bestanden bomen
Ontwerp Houtman + Sander (4 bestanden)
Leaflet Graustabel en Grauwacke